

Ces instructions sont spécifiquement rédigées pour l'installation des produits suivants:

Produit	Épaisseur	Direction de l'installation
Creation 30 Solid Clic	4 mm	Idem
Creation 55 Solid Clic	5 mm	Idem

Remarque Importante: Avant l'installation, référez-vous au Manuel des normes Gerflor l'acclimatation, les conditions du chantier, la préparation du sous-plancher et d'autres recommandations générales d'installation.

1. INFORMATIONS GÉNÉRALES

- 1.1. Les revêtements de sol Gerflor sont conçus pour résister à des conditions d'humidité élevée. Pour qu'ils fonctionnent comme prévu, la dalle de béton doit être correctement préparée afin de créer un support poreux et exempt de contaminants poreux.
- 1.2. Les revêtements de sol Gerflor ne sont pas conçus pour résister à la pression hydrostatique ou osmotique.
- 1.3. ***Les directives proposées dans ce document ne sont pas exhaustives. Seuls des techniciens professionnels qualifiés et expérimentés dans le domaine des revêtements de sol souples doivent procéder à l'installation de ce système.***
- 1.4. Il est recommandé de préparer mécaniquement le béton par ponçage ou sablage de la surface afin d'obtenir un support CSP 1+, propre et poreux.
- 1.5. Les tests d'humidité et de pH doivent être effectués conformément à la norme ASTM F710-17.
- 1.6. Il est recommandé de procéder à des essais d'adhérence pour s'assurer de l'adéquation de l'adhérence au substrat.
- 1.7. Ne pas installer de matériaux présentant des défauts ou des dommages visibles. Un entrepreneur qui installe un matériau présentant des défauts ou des dommages visibles assume la responsabilité de ce matériau.

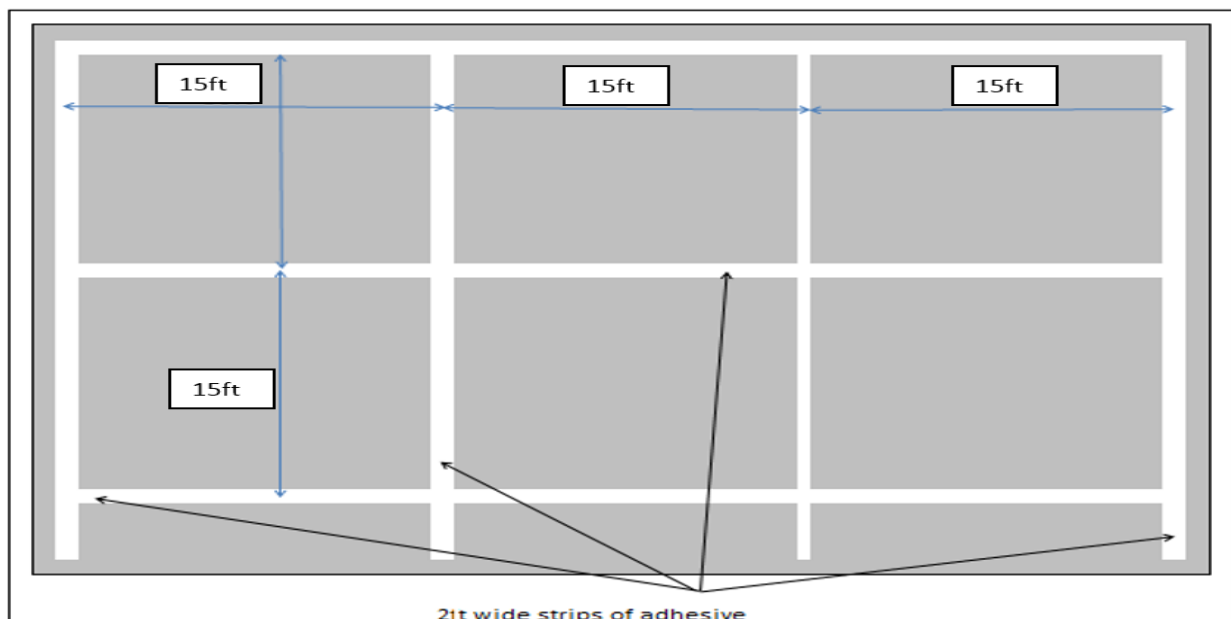
REMARQUE: Ne pas utiliser de sous-couches acoustiques autre que celles recommandées par Gerflor sous Creation 30 ou Creation 55 Solid Clic.

REMARQUE: Dans la mesure du possible, ne pas mélanger des lots de Solid Clic dans une même installation. Si la disposition ou la taille du chantier nécessite deux lots ou plus, essayer de séparer les lots dans les seuils de porte ou en dehors des endroits de circulation. Il peut être nécessaire de couper et de coller complètement entre les lots si les profils de finition ne s'alignent pas parfaitement. Appelez l'assistance technique pour plus de détails.

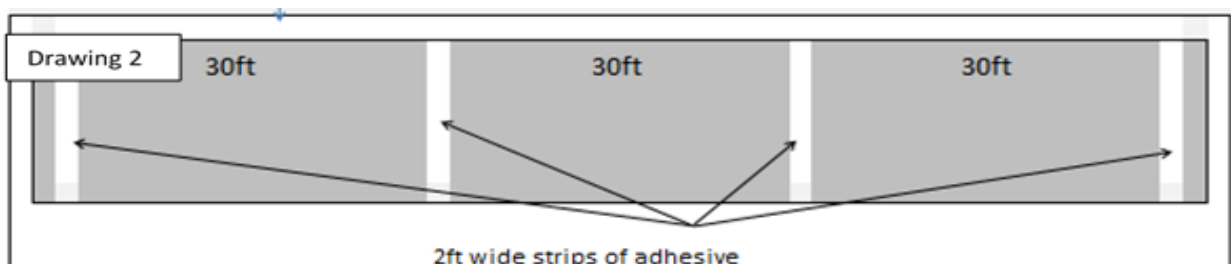
2. DISPOSITION ET INSTALLATION

- 2.1. Les boîtes sont clairement marquées par des numéros de lot et il convient de vérifier la concordance du produit avant de l'installer.
- 2.2. Inspecter soigneusement tous les matériaux pour vérifier que les couleurs, le numéro de lot, les motifs, la qualité et les quantités ont été expédiés conformément à la commande. N'installez pas, ne coupez pas et ne posez pas de matériaux présentant des défauts visibles.
- 2.3. Les armoires, les objets lourds, les étagères, etc. doivent être installés avant le revêtement de sol et un espace de dilatation adéquat doit être prévu autour de tous les périmètres.
- 2.4. L'utilisation de l'adhésif en spray permet de fixer les planches et d'éviter qu'elles ne se déplacent au fil du temps.

- 2.5. Tracer la ligne de départ à la craie.
- 2.6. Rapporter la croix d'un multiple de la largeur d'une planche le long du mur de départ.
- 2.7. Installer les 1ère et 2ème rangées (avec un décalage d'au moins 1/3 du joint d'extrémité) vers le bas à partir de l'axe pour stabiliser l'installation, puis installer la rangée contre le mur.
- 2.8. Un espace de ¼" minimum doit être laissé sur le périmètre des murs.
- 2.9. Posez les planches le long du mur le plus long en suivant la ligne de contrôle. Posez suffisamment de rangées en reculant avec les rainures tournées vers vous jusqu'à ce que vous puissiez travailler sur le sol.
- 2.10. Mélangez des planches provenant de différentes boîtes afin d'obtenir une disposition cohérente. Commencez à placer les planches en escalier dans la zone du champ.
- 2.11. Utiliser uniquement la colle Gerfix TPS.
- 2.12. Appliquer l'adhésif tous les 10 à 15 pieds linéaires dans les deux sens, comme indiqué sur le dessin ci-dessous:



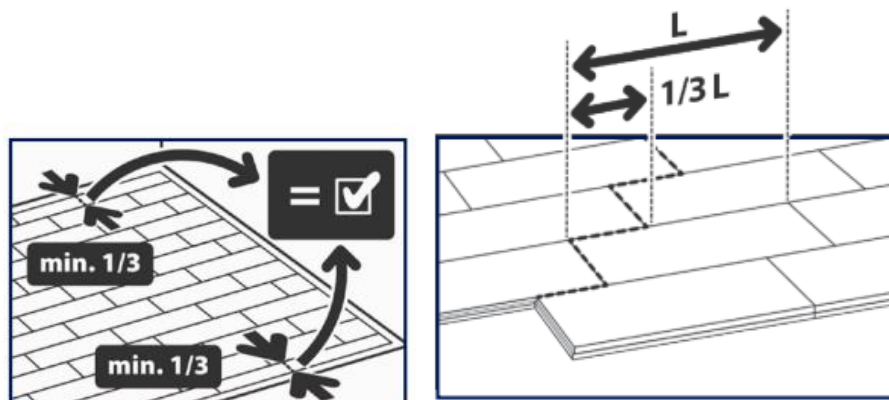
- 2.13. Dans les couloirs, le Creation Solid Clic doit être collé tous les 10 à 15 pieds sur la largeur pour le stabiliser.



- 2.14. Au bout des rangées, la longueur des planches coupées doit être d'au moins 10 pouces, en particulier au niveau des portes et des entrées.

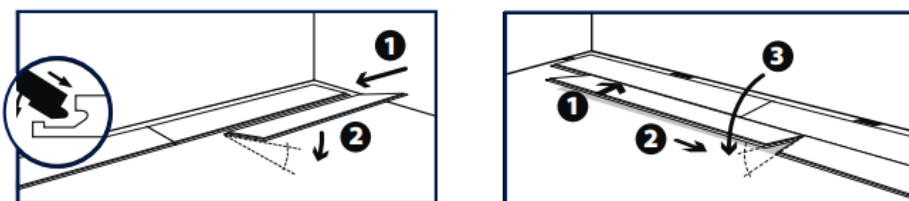
REMARQUE: Pour les zones exposées à la lumière directe du soleil, aux fluctuations de température et au trafic intense de charges roulantes, nous recommandons l'application complète de l'adhésif. (Poser le revêtement avant que l'adhésif ne soit complètement sec afin d'éviter la rupture des profils de verrouillage).

- 2.15. Disposer le revêtement de sol de manière que la largeur de la planche soit au moins égale à $1/3$ de la largeur de la planche sur tous les murs et décaler chaque rangée d'au moins $1/3$ de la longueur de la planche (voir les images ci-dessous)

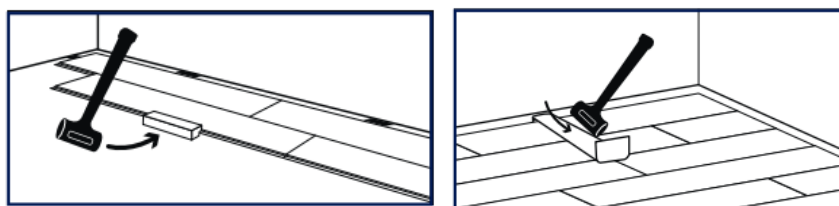


3. L'EMBOÎTEMENT DES PLANCHES

- 3.1. Commencez à assembler le bord long en insérant la languette dans la rainure avec un angle léger, et positionnez soigneusement la languette du bord court sur la rainure du bord précédemment installé, puis assemblez les bords courts à l'aide d'un maillet sans rebond si nécessaire.



- 3.2. Terminer l'emboîtement avec un bloc de taraudage (si nécessaire) et poser la dernière rangée à l'aide d'une barre de traction et d'un maillet.



4. COUPE ET MONTAGE

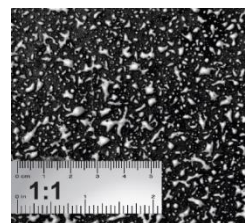
- 4.1. Chevauchez et marquez à l'aide d'une lame utilitaire bien aiguisée pour les coupes d'extrémité. Un cutter peut également être utilisé.



REMARQUE : pour les formes irrégulières, chauffer les planches à l'aide d'un pistolet à air chaud et les couper à la dimension voulue.

5. INSTALLATION À L'AIDE DE L'ADHÉSIF EN SPRAY GERFIX

- 5.1. Toujours se référer à la **fiche technique de l'adhésif Gerfix Spray**.
- 5.2. Mode de pulvérisation recommandé : (150 à 185 pi² par bombonne)
- 5.3. Veiller à ce que le support, le revêtement de sol et les zones environnantes soient propres et exempts de poussière.
- 5.4. Passer la main sur la surface pour vérifier l'absence de poussière.
- 5.5. Si la poussière est transférée, le support n'est pas propre.
- 5.6. Passer une serpillière humide sur le support en cas de présence de poussière.
- 5.7. Protégez les pulvérisations à l'aide d'un écran de protection, de chiffons, de papier ou de ruban de masquage.
- 5.8. Bien agiter l'aérosol. Retirer le bouchon blanc.
- 5.9. Pour garantir une adhérence uniforme sur toute la surface, pulvériser en une seule fois une quantité suffisante d'adhésif en une seule fois.
- 5.10. Se tenir droit pour pulvériser. Tenir la bombe à l'envers, à environ 20-30 pouces horizontalement du support, viser le sol et appuyer sur l'embout avec le doigt.
- 5.11. Marcher de droite à gauche en douceur pour obtenir les résultats vus sur la photo.
- 5.12. L'adhésif doit être projeté en un large brouillard et tomber comme de la neige.
- 5.13. Un mouvement de balayage peut entraîner une pulvérisation irrégulière.
- 5.14. Une accumulation excessive ou une pulvérisation irrégulière sur le support peut provoquer un défaut de télégraphie.
- 5.15. Éviter les applications extrêmement lourdes.



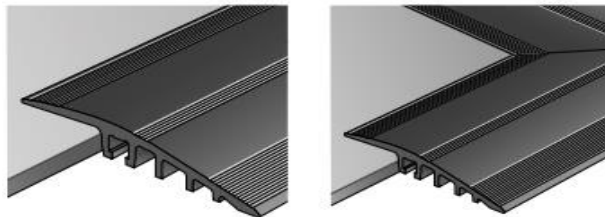
- 5.16. Pour garantir une pulvérisation optimale, éliminer toute accumulation d'adhésif qui pourrait se produire pendant le processus d'application.
- 5.17. En cas de débordement, il est possible de l'enlever à l'aide d'un chiffon humide lorsque l'adhésif est encore mouillé.
- 5.18. Laisser sécher l'adhésif jusqu'à ce qu'il n'y ait plus de transfert d'adhésif lorsqu'on le touche légèrement. (10-20 min)
- 5.19. Une humidité élevée et/ou une température basse augmente le temps d'adhérence.
- 5.20. Une fois que la colle est sèche au toucher, installer immédiatement le revêtement de sol. Pendant l'ouverture, s'assurer que la colle n'est pas contaminée par la poussière.
- 5.21. Rouler le revêtement de sol avec un rouleau de 3 sections de 100 livres dans l'heure qui suit l'installation pour compléter le processus de collage.
- 5.22. Toujours passer un rouleau à main sur les joints, les murs et sous les coups de pied pour assurer un transfert à 100 % de l'adhésif.
- 5.23. **Le sol est accessible à toute circulation immédiatement après l'installation.**



REMARQUE: Utiliser l'adhésif polyuréthane T-111 dans les zones sujettes à l'eau topique (ex. Réfrigérateurs commerciaux, glaciers dans les épiceries, halls d'entrée d'immeubles, etc. (Voir la fiche technique du T-111 pour les instructions d'utilisation.)

6. PASSAGES DE PORTES ET FINITIONS

6.1. PROFILÉS EN ALUMINIUM



- 6.2. Conçu pour une utilisation dans des zones à trafic intense, ce profilé peut également être utilisé en conjonction avec le système Creation Solid Clic. Des pièces d'angle préassemblées sont également disponibles en option.
- 6.3. Le kit de profilé comprend des chevilles en nylon de 4 mm x 50 mm, mesurant 30 mm de long, pour une fixation sécurisée.
- 6.4. Coupez les dalles et posez le métal à l'endroit désiré.
- 6.5. Maintenez le métal fermement et utilisez un marteau pour percer des trous pilotes de 3 mm au centre de chaque trou.
- 6.6. Retirer le métal et finir les trous avec une mèche de 6 mm
- 6.7. Aspirer les trous et insérer des bouchons en nylon
- 6.8. Réaligner le métal et le fixer avec des vis de 4 mm x 50 mm et un tournevis Philipps.

7. UNE FOIS L'INSTALLATION TERMINÉE

- 7.1.** Effectuer une inspection visuelle du projet.
- 7.2.** Réparer toutes les imperfections avant de quitter le projet.
- 7.3.** S'assurer que tous les obstacles verticaux tels que les cadres de porte sont bien taillés et scellés à l'aide d'un produit d'étanchéité acrylique, silicone ou équivalent.
- 7.4.** Pour maximiser l'aspect esthétique et la facilité d'entretien du revêtement de sol nouvellement installé, fournissez à votre client une copie de la **Guide d'entretien de Gerflor**.